

Mail2000
Outlook® Calendar Sync
使用手冊

網擎資訊軟體股份有限公司 謹呈

Openfind Information Technology, Inc.

2016/4/15

目 錄

1. MAIL2000 OUTLOOK® CALENDAR SYNC	3
2. 支援環境	3
3. MAIL2000 OUTLOOK® CALENDAR SYNC 安裝步驟	3
4. 如何啟動 MAIL2000 OUTLOOK® CALENDAR SYNC 同步機制	5
5. MAIL2000 OUTLOOK® CALENDAR SYNC 同步設定	8
6. 其他說明	9

1. Mail2000 Outlook® Calendar Sync

透過 Mail2000 Outlook® Calendar Sync 模組，使用者能有效整合 Mail2000 與 Outlook 的行事曆（Calendar）解決各裝置間資料同步的問題。企業可以根據使用需求輕鬆同步，讓行動商務者可以隨時掌握最新訊息。

2. 支援環境

- 支援 Outlook® 版本
 - Microsoft® Office Outlook® 2007
 - Microsoft® Office Outlook® 2010
 - Microsoft® Office Outlook® 2013
- 支援 Mail2000 版本
 - Mail2000 v60
 - Mail2000 v70

注意：目前尚不支援 Online Mail2000 v40/v45 及 Windows XP 環境。

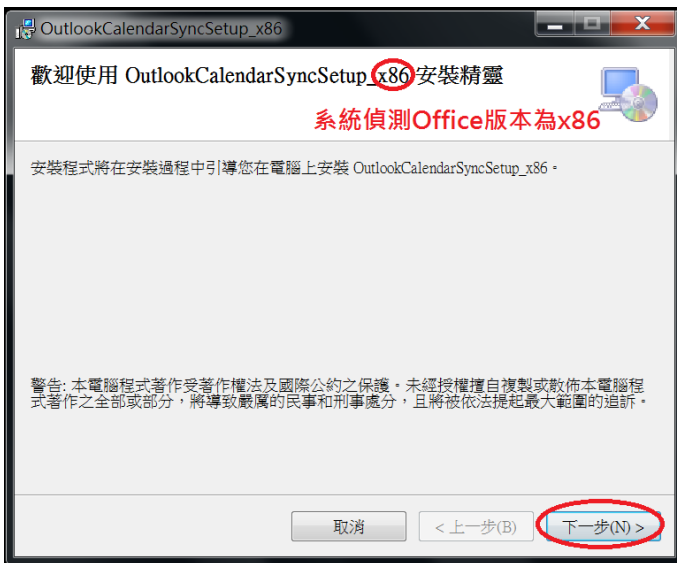
3. Mail2000 Outlook® Calendar Sync 安裝步驟

1. 下載完成後，點選「ChooseInstall」，程式會自動偵測您的 Office 版本並執行安裝 Mail2000 Outlook® Calendar Sync。

名稱	修改日期	類型	大小
x64	2016/1/7 下午 01:55	檔案資料夾	
x86	2016/1/7 下午 01:55	檔案資料夾	
ChooseInstall	2015/12/25 下午 02:...	應用程式	10 KB
ChooseInstall.exe	2015/12/7 下午 04:...	XML Configuration...	1 KB
ChooseInstall.pdb	2015/12/25 下午 02:...	PDB 檔案	18 KB
ChooseInstall.vshost	2015/12/23 上午 09:...	應用程式	24 KB
ChooseInstall.vshost.exe	2015/12/7 下午 04:...	XML Configuration...	1 KB
ChooseInstall.vshost.exe.manifest	2013/3/18 下午 05:...	MANIFEST 檔案	1 KB

備註： Office 版本適用的 Mail2000 Outlook® Calendar Sync 版本(x86 或 x64)，可參考[微軟官方教學](#)。

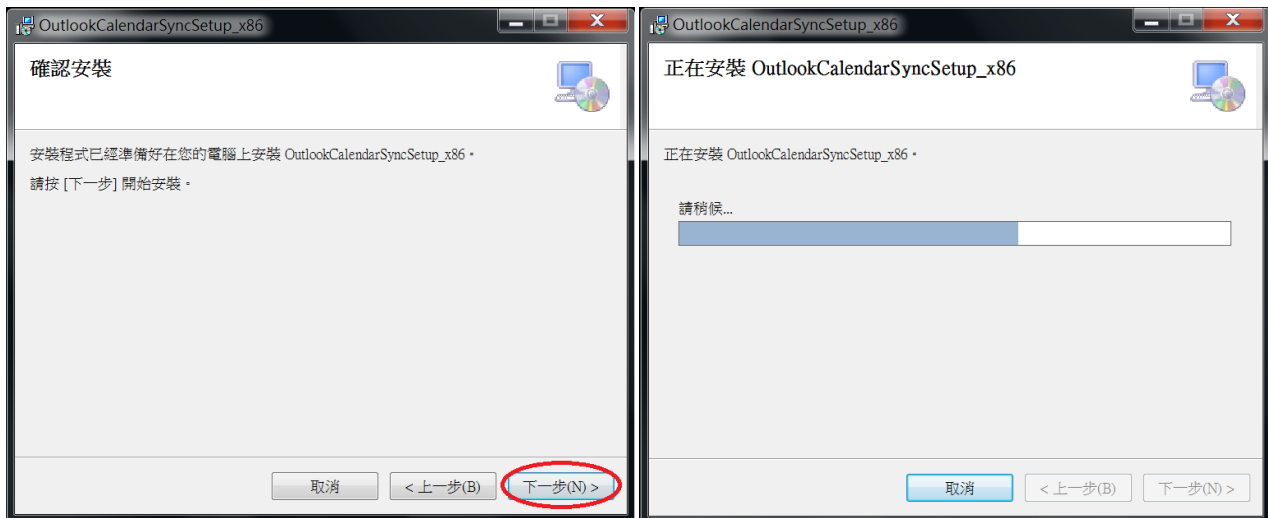
2. 開啟程式安裝擋後，在標題列可看到系統偵測到的 Office 版本，點選「下一步」。



3. 您可以在畫面中瀏覽軟體所要安裝的資料夾以及檢視磁碟空間，並選擇為自己或電腦上所有使用者安裝此軟體，點選「下一步」。



4. 系統已經準備進行安裝，點選「下一步」繼續。



5. 畫面顯示 OutlookCalendarSyncSetup_x86(或為 x64)已經安裝完成，點選「關閉」即可完成安裝。



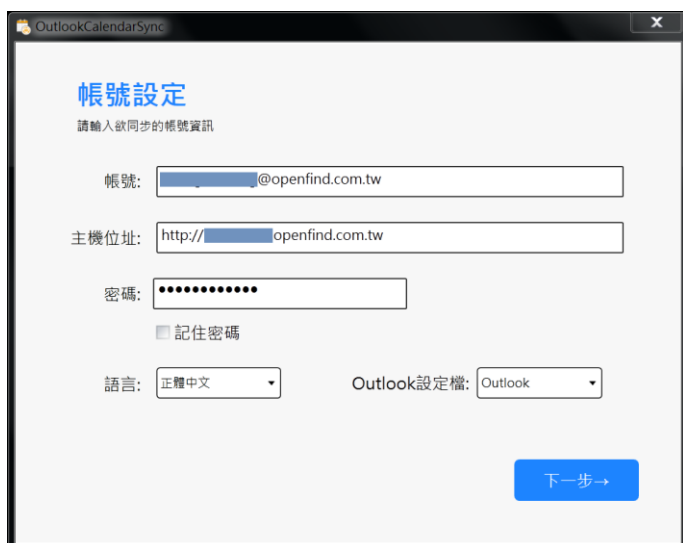
4. 如何啟動 Mail2000 Outlook® Calendar Sync 同步機制

1. 安裝完畢之後，雙擊開啟「Mail2000 Outlook® Calendar Sync」即可進入設定畫面。





2. 在帳號設定頁面中，分別輸入使用者 Mail2000 的 Email 帳號、Mail 主機(可洽管理員)及密碼，並點選「下一步」。在此頁面中，使用者亦可選擇介面語言。
如果帳號密碼輸入錯誤，或是無法連上郵件主機可能會導致登入失敗，這時可再重新回到設定畫面重新輸入。



3. 帳號設定成功後，畫面即會出現 Mail2000 行事曆列表，使用者可以選擇想要同步至 Outlook 行事曆的項目，勾選後點選「開始同步」。

另外，同步設定也提供兩個選項給使用者選擇：

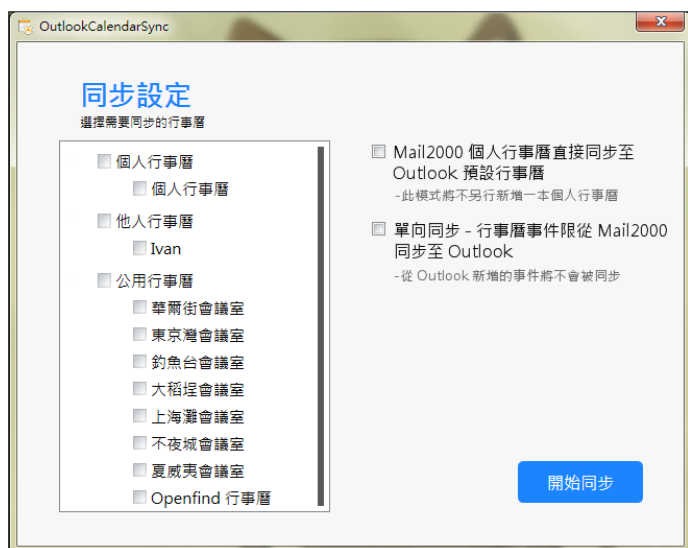
■ **Mail2000 個人行事曆直接同步至 Outlook 預設行事曆**

使用者勾選此選項後，Mail2000 個人行事曆上的事件將直接同步到 Outlook 預設的行事曆上。若無勾選此選項，則 Calendar Sync 會在 Outlook 上另行新增一本 Mail2000 個人行事曆，Outlook 預設行事曆則不在同步的範圍中。

■ **單向同步 - 行事曆事件限從 Mail2000 同步至 Outlook**

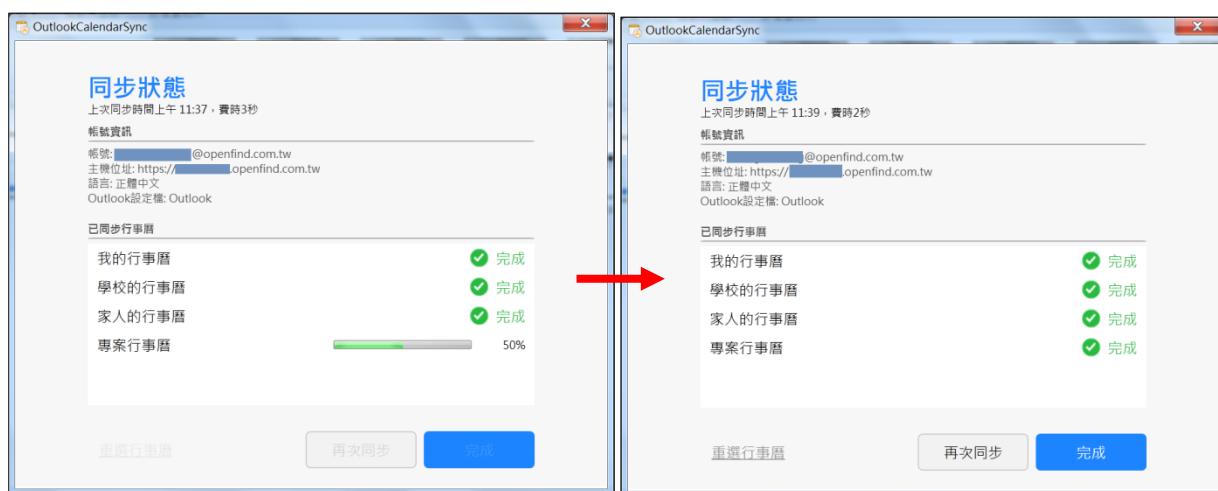
選擇單向同步後，僅有從 Mail2000 行事曆上新增的事件會同步至 Outlook，Outlook 端新增的事件則不會同步至 Mail2000。

注意：勾選此選項後新增於 Outlook 上的事件將因下一個同步周期被 Mail2000 的資料覆蓋而消失。

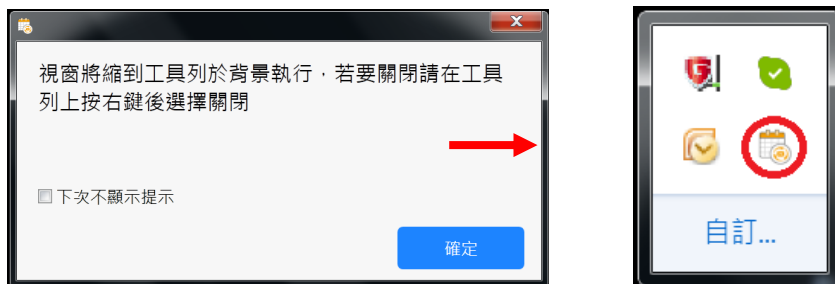


4. 同步完成後會顯示目前的同步狀態，點選「完成」。

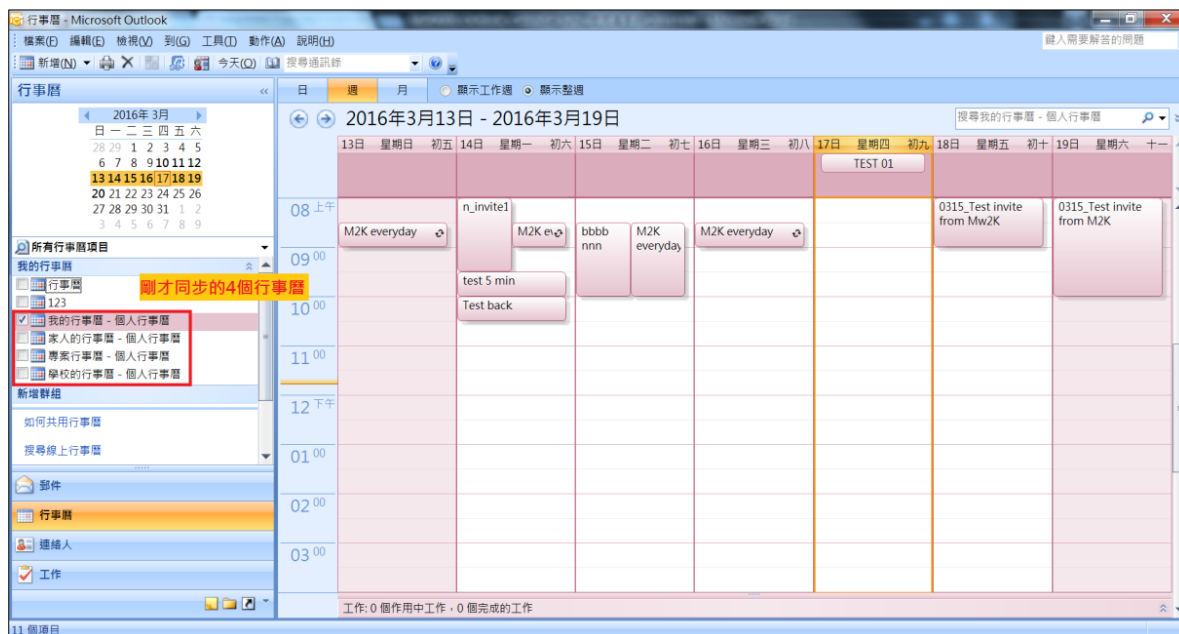
如果有失敗的項目，或想更新目前的狀態可點選「再次同步」。另外，若想重選同步的行事曆，可點選左下方的「重選行事曆」，畫面就會回到上一步的行事曆列表。



5. 在上一步驟中點選完成後，程式會自動縮到工具列中，定期在背景執行同步作業(同步頻率設定請參考下一章)。



6. 同步完後即可在 Outlook 行事曆中看到從 Mail2000 同步過來的行事曆。



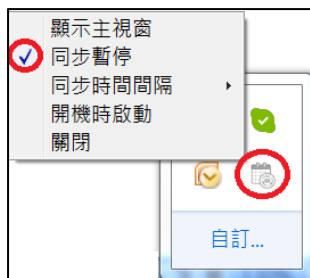
5. Mail2000 Outlook® Calendar Sync 同步設定

Mail2000 Outlook® Calendar Sync 的同步設定需在工具列圖示上點選「滑鼠右鍵」設定。可設定同步暫停、同步時間間隔、是否開機時啟動。



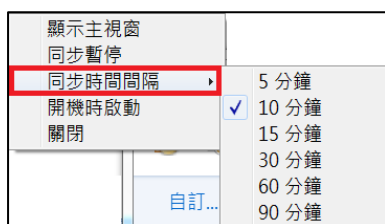
1. 同步暫停

若想要暫時停止同步作業，請點選此項，設定後工具列圖示會變為黑白，要注意的是，此處的暫停為下一同步區間開始暫停，當前的同步仍會繼續。



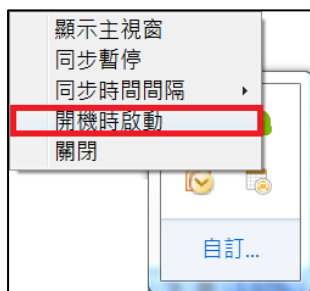
2. 同步時間間隔

同步時間間隔設定可以指定 Mail2000 Outlook® Calendar Sync 多久為您同步一次行事曆。可指定的間隔為：1、2、5、10、15、30、60 及 90 分鐘。



3. 開機時啟動

透過此功能的設定，可指定 Mail2000 Outlook® Calendar Sync 是否於您每次開機時自動開啟並於背景同步您的行事曆。



6. 其他說明

- Mail2000 Outlook® Calendar Sync 若使用者無勾選單向同步，則一律採取雙向同步。於單一端點新增或刪除事件都將會同步至另一端點。

例如：刪除 Outlook 行事曆上得事件後，Mail2000 行事曆上的同一事件也會被同步刪除(根據使用者設定的同步時間間隔或手動更新的時間而定)。

- 同步欄位說明：

目前 Mail2000 Outlook® Calendar Sync 進行同步的欄位與 Outlook 行事曆之對照如下表：

Mail2000 行事曆欄位	Outlook 行事曆欄位	備註
行事曆名稱	行事曆名稱	
標題	主旨	
時間	時間	
地點	地點	

Mail2000 行事曆欄位	Outlook 行事曆欄位	備註
內容	內容	
與會者	收件人	
發生週期	週期性	兩者針對 2/29 日的行為不同
提醒	提醒	於手機(非簡訊)或瀏覽器提醒

3. 公用行事曆新增權限與同步

若使用者無 Mail2000 行事曆功能中「公用、共用行事曆」的新增、修改、刪除權限，則使用者新增的事件將會於同步時自動刪除，並收到系統信件通知說明事件被刪除的原因。

4. 更改行事曆名稱：目前僅支援同步更改個人行事曆的名稱。